

ИНФОРМАЦИЯ

об итогах опроса по оценке населением эффективности деятельности руководителей органов местного самоуправления муниципальных образований Архангельской области, государственных унитарных предприятий Архангельской области, муниципальных унитарных предприятий муниципальных образований Архангельской области, государственных учреждений Архангельской области и муниципальных учреждений муниципальных образований Архангельской области, акционерных обществ, контрольный пакет акций которых находится в государственной собственности Архангельской области или в муниципальной собственности муниципальных образований Архангельской области, осуществляющих оказание услуг населению муниципальных образований Архангельской области за 2015 год

В рамках исполнения подпункта «и» пункта 2 Указа Президента Российской Федерации от 07 мая 2012 года № 601 «Об основных направлениях совершенствования системы государственного управления» Правительством Российской Федерации были сформированы Правила оценки населением эффективности деятельности руководителей органов местного самоуправления, унитарных предприятий и учреждений, действующих на региональном и муниципальном уровнях, акционерных обществ, контрольный пакет акций которых находится в собственности субъектов Российской Федерации или в муниципальной собственности, осуществляющих оказание услуг населению муниципальных образований, а также применения результатов указанной оценки (утверждены постановлением Правительства Российской Федерации от 17 декабря 2012 года № 1317).

Во исполнение указанного постановления в Архангельской области был принят указ Губернатора Архангельской области от 20 ноября 2013 года № 128-у, который определил порядок проведения опроса населения.

На территории Архангельской области в соответствии с порядком опрос населения по оценке эффективности деятельности глав муниципальных образований, а также руководителей государственных организаций, осуществляющих услуги транспортного обслуживания и обслуживания автомобильных дорог, жилищно-коммунальные услуги (организация теплоснабжения, водоснабжения, водоотведения, электроснабжения, газоснабжения), проводился с 01 января по 31 марта 2016 года в информационно-телекоммуникационной сети «Интернет». Для этих целей был создан специальный раздел и баннер со ссылкой на опрос, который был размещен на официальном сайте Правительства Архангельской области, а также на сайтах всех муниципальных образований Архангельской области.

За время проведения опроса в нем приняли участие более тысячи трехсот человек, более 20 % опрошенных – жители города Архангельска.

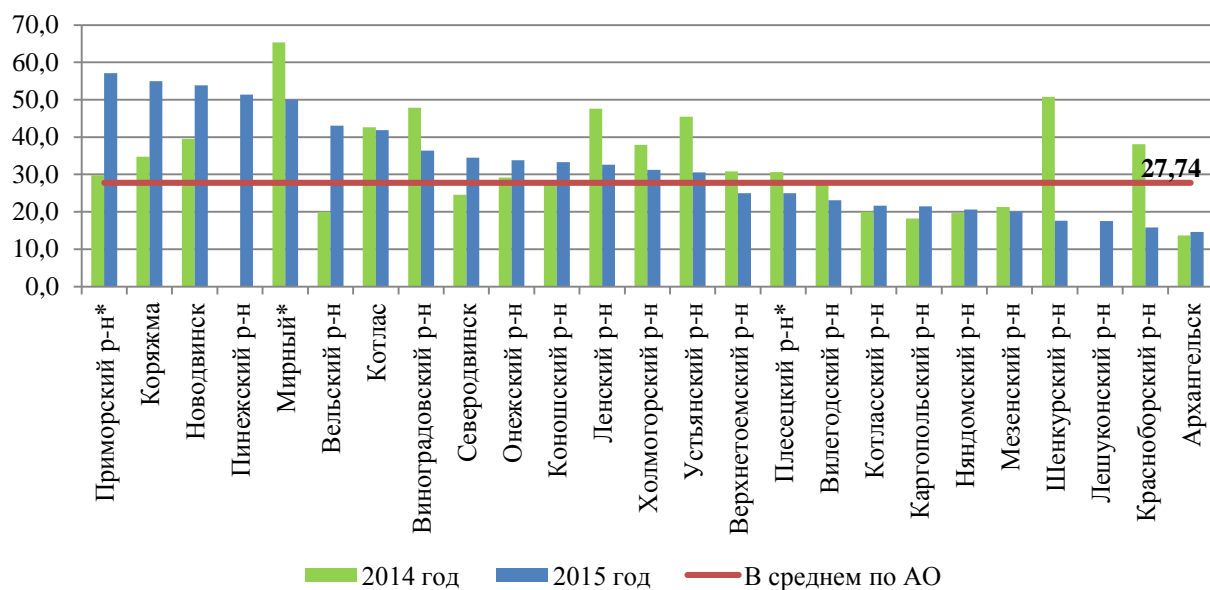
Таблица 1 – Количество участников опроса по муниципальным образованиям Архангельской области, человек

Муниципальное образование	2013 год	2014 год	2015 год
Архангельск	2367	1816	280
Устьянский район	17	11	193
Каргопольский район	17	66	121
Ленский район	32	21	92
Онежский район	73	634	77
Котлас	113	162	74
Шенкурский район	38	63	74
Вельский район	23	65	58
Коношский район	151	183	57
Лешуконский район	20	10	40
Котласский район	30	15	37
Пинежский район	24	18	37
Няндомский район	32	214	34
Северодвинск	645	456	29
Новодвинск	144	81	26
Коряжма	54	95	20
Красноборский район	11	21	19
Верхнетоемский район	19	13	16
Холмогорский район	34	29	16
Вилегодский район	10	11	13
Виноградовский район	26	23	11
Мезенский район	17	47	10
Приморский район	59	47	7
Мирный	60	150	6
Плесецкий район	77	98	4
Новая Земля	3	4	1
ВСЕГО	4096	4353	1352

Необходимо обратить внимание, что по итогам 2015 года в Мирном, Плесецком и Приморском районах, а также на Новой Земле в опросе приняли участие менее 10 человек, что говорит о нерепрезентативности выборки. Для целей объективности сравнительного анализа информация по данным муниципальным образованиям помечена знаком «*», а информация по Новой Земле не представлена.

Результаты опроса по каждому направлению оценки приведены ниже.

1. Удовлетворенность населения организацией транспортного обслуживания, процент от числа опрошенных.



Наиболее высокие показатели удовлетворенности населения организацией транспортного обслуживания отмечены в Коряжме, где 55,0% населения положительно отзывается об организации транспортного обслуживания, а также в Новодвинске (53,9%) и Пинежском районах (51,4%). Самые низкие значения зафиксированы в Архангельске (14,6%) и Красноборском районе (15,8%).

Наиболее значимые факторы, снижающие удовлетворенность населения организацией транспортного обслуживания в муниципальных образованиях, по убывающей, следующие:

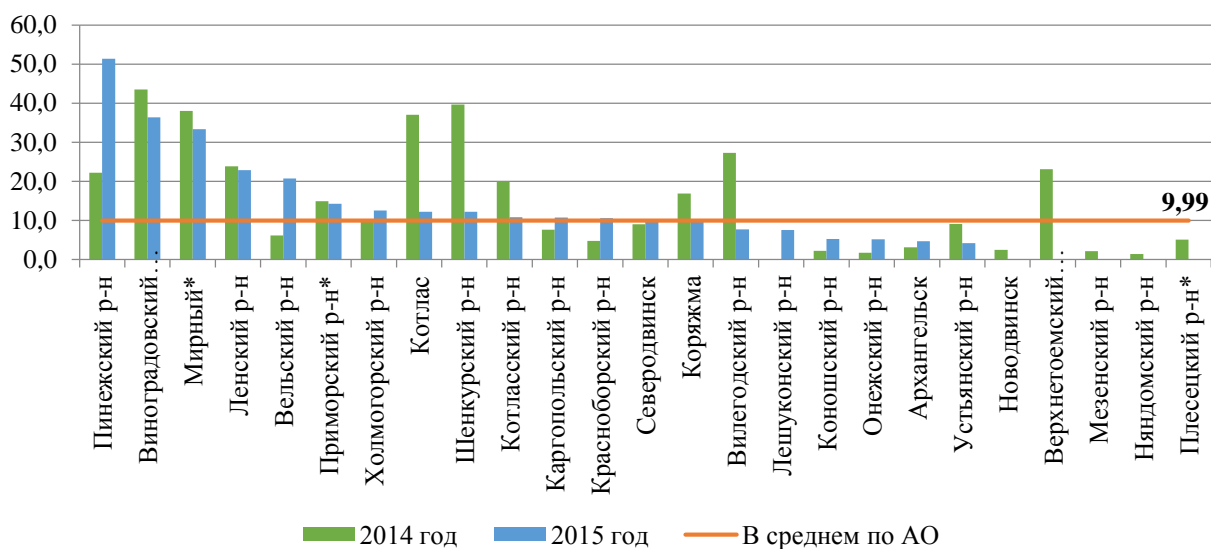
плохое техническое состояние общественного транспорта (27%);

отсутствие прямого транспортного сообщения с некоторыми точками населенного пункта (населенными пунктами района) (25%);

неудовлетворенность населения графиком движения транспорта (большие временные интервалы ожидания транспорта) (22%).

Помимо вышеперечисленных причин респонденты также отмечают отсутствие комфортабельных автобусов большой вместимости на маршрутах, несоблюдение водителями правил дорожного движения, а также несоблюдение графика движения маршрутов как во временном, так и в географическом аспекте.

2. Удовлетворенность населения качеством автомобильных дорог, процент от числа опрошенных.



В рамках проведенного опроса наиболее низкая удовлетворенность населения была выявлена в сфере качества автомобильных дорог. Аналогичная ситуация наблюдалась и по итогам 2013-2014 годов.

Наиболее высокие показатели удовлетворенности в сфере автомобильных дорог отмечены в Пинежском (51,4%) и Виноградовском (36,4%) районах.

Самые низкие значения зафиксированы в Новодвинске, Верхнетоемском, Мезенском и Няндомском районах, где никто из числа опрошенных не удовлетворен качеством автомобильных дорог. Также по итогам опроса выявлено, что удовлетворенность дорогами менее 5 % наблюдается в Устьянском районе (4,2%) и в Архангельске (4,6%).

Необходимо отметить, что по итогам 2013 года в 8 муниципальных образованиях никто из числа опрошенных не был удовлетворен качеством автомобильных дорог, а в 2014 году такой показатель был зафиксирован лишь в Лешуконском районе.

Наиболее значимые факторы, снижающие удовлетворенность населения качеством автомобильных дорог в муниципальных образованиях, следующие:

плохое состояние дорожного полотна (выбоины, просадки и иные повреждения) – 82%;

отсутствие у большинства автомобильных дорог асфальтового покрытия – 31%;

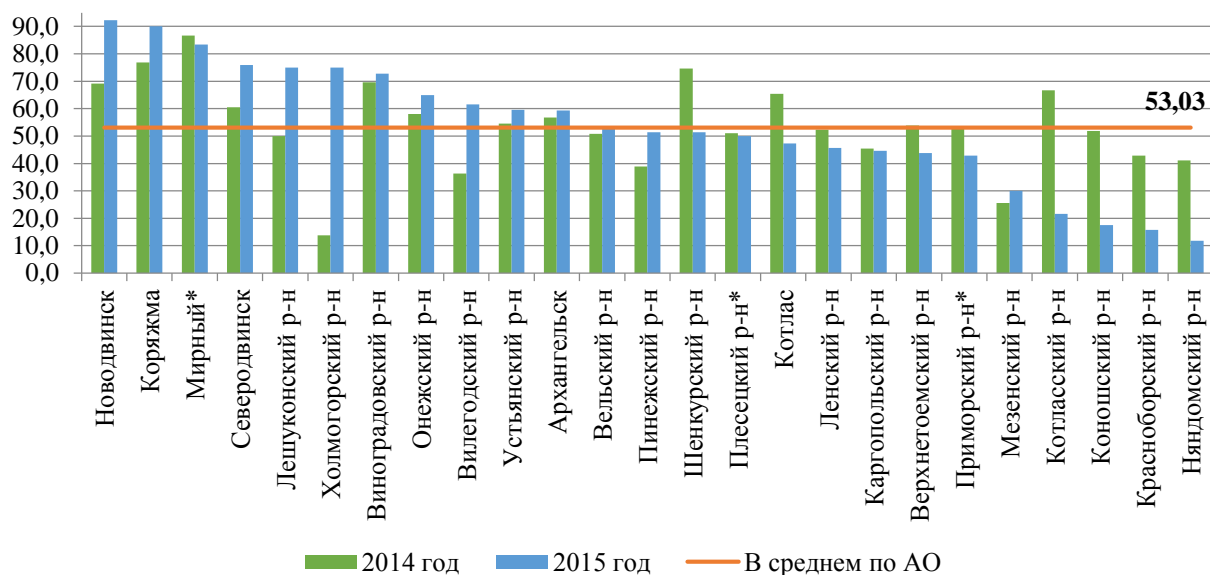
отсутствие или повреждение дорожных знаков: светофоры, разметка и другое – 16%;

отсутствие организованных остановок общественного транспорта – 11%.

Помимо вышечисленных причин респонденты также отмечают плохую уборку дорог от снега, песка и грязи, плохое состояние дорог и

тротуаров в дворовых территориях, отсутствие ремонта тротуаров, плохое освещение дорог, автомобильные пробки на дорогах, плохую систему дренажа дорожного покрытия (ливневая канализация), а также неудовлетворительное качество ремонта автомобильных дорог, в связи с чем дорожное покрытие крайне недолговечно.

3. Удовлетворенность населения уровнем организации теплоснабжения, процент от числа опрошенных.



Наиболее высокие показатели удовлетворенности в сфере организации теплоснабжения отмечены в Новодвинске (92,3%) и Коряжме (90,0%).

Самые низкие значения удовлетворенности зафиксированы в Няндомском (11,8%), Красноборском (15,8%) и Коношском (17,5%) районах.

Наиболее значимые факторы, снижающие удовлетворенность населения уровнем организации теплоснабжения в муниципальных образованиях, следующие:

высокая и ежегодно растущая стоимость теплоснабжения – 19%;

несоответствие поставляемых тепловых ресурсов установленным нормативам (не поддерживается необходимая для нормальной жизнедеятельности температура в помещении) – 16%;

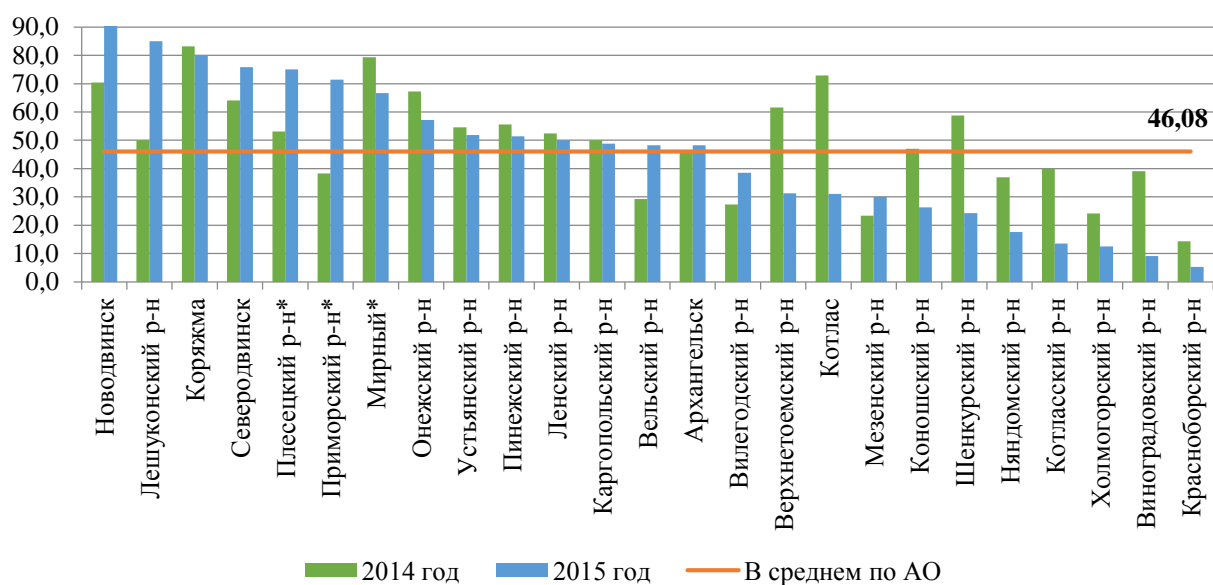
отсутствие централизованного теплоснабжения – 5%;

отсутствие общедомовых приборов учета потребления тепла – 4%;

реальный расход топлива больше выделяемого населению по установленным нормативам – 4%.

Помимо вышеперечисленных причин низкого уровня организации теплоснабжения респонденты также отмечают высокие потери тепла при его доставке до конечного потребителя, отсутствие в летнее время горячего водоснабжения, низкое качество и высокую стоимость дров, частые отключения теплоснабжения, а также отсутствие возможности регулирования температуры в жилых помещениях.

4. Удовлетворенность населения уровнем организации водоснабжения (водоотведения), процент от числа опрошенных.



Наиболее высокие показатели удовлетворенности в сфере организации водоснабжения (водоотведения) отмечены в Новолинске (92,31%), Лешуконском районе, Коряжме (83,2%) и Северодвинске (79,3%).

Самые низкие значения зафиксированы в Красноборском (5,3%), Виноградовском (9,1%), Холмогорском (12,5%), Котласском (13,5%) и Няндомском (17,7%) районах.

Наиболее значимые факторы, снижающие удовлетворенность населения уровнем организации водоснабжения (водоотведения) в муниципальных образованиях, следующие:

несоответствие поставляемых ресурсов установленным нормативам (недостаточная температура нагрева воды, вода имеет посторонний запах, цвет и другое) – 24%;

высокая и ежегодно растущая стоимость водоснабжения (водоотведения) – 15%;

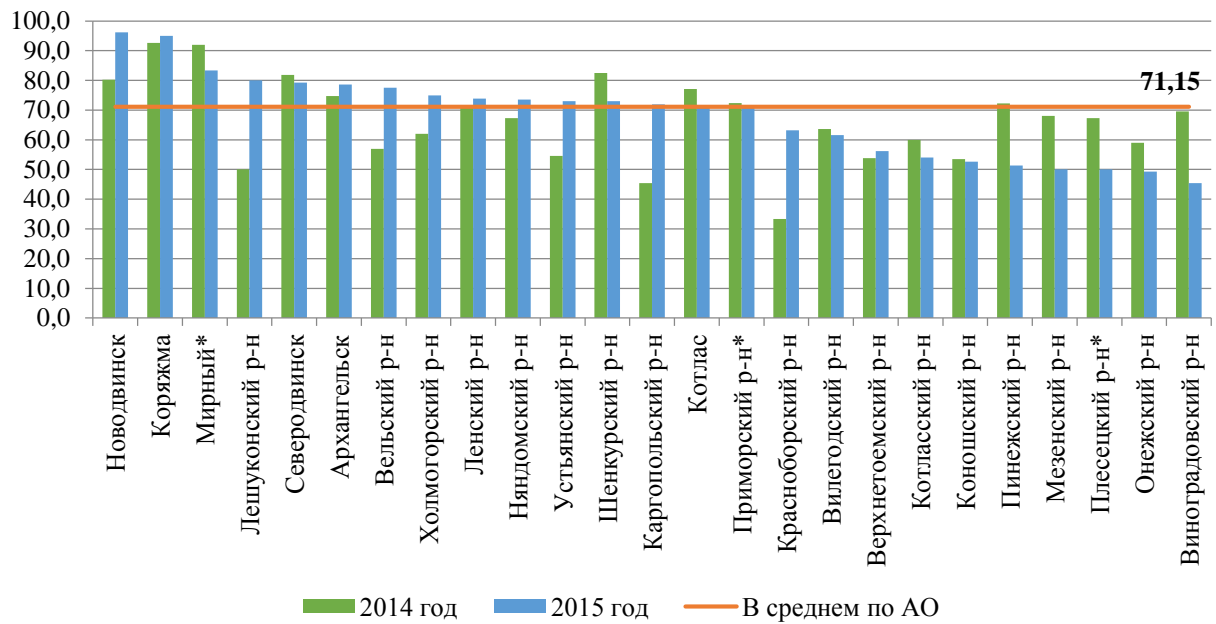
отсутствие централизованного водоснабжения – 12%;

частые перебои в водоснабжении – 10%;

отсутствие общедомовых приборов учета потребления воды – 3%.

Помимо вышеперечисленных причин респонденты также отмечают плохой напор воды, аварийное состояние магистральных водоводов, замерзание воды в уличных трубопроводах в период сильных морозов, нерегулярный подвоз питьевой воды в периоды ее отключения, большое количество жилых домов, не охваченных централизованным водоснабжением (водоотведением), а также отсутствие в летнее время горячего водоснабжения.

5. Удовлетворенность населения уровнем организации электроснабжения, процент от числа опрошенных.



Наиболее высокие показатели удовлетворенности в сфере организации электроснабжения отмечены в Новодвинске (96,2%) и Коряжме (95,0%).

Самые низкие значения удовлетворенности зафиксированы в Виноградовском (45,5%), Онежском (49,4%) и Мезенском (50,0%) районах.

Наиболее значимые факторы, снижающие удовлетворенность населения уровнем организации электроснабжения в муниципальных образованиях:

высокая и ежегодно растущая стоимость электроснабжения – 14%;

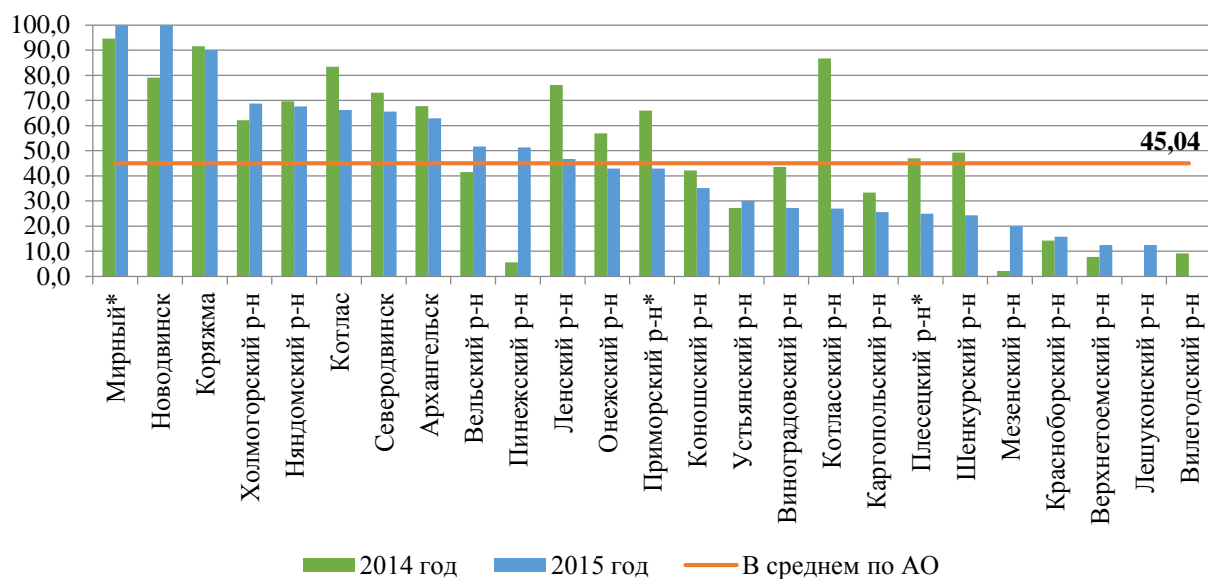
частые перебои электроснабжения – 10%;

несоответствие поставляемых ресурсов установленным нормативам (низкое напряжение или скачки напряжения) – 9%;

отсутствие общедомовых приборов учета потребления электроэнергии – 1%.

Помимо вышечисленных причин респонденты также отмечают ветхое состояние электропроводки и электрического оборудования на подстанциях, недостаточная информированность населения об отключениях электроэнергии, отсутствие автоматического отключения общедомовых источников освещения.

6. Удовлетворенность населения уровнем организации газоснабжения, процент от числа опрошенных.



Наиболее высокие показатели удовлетворенности в указанной сфере отмечены в Новодвинске (100,0%) и Коряжме (90,0%).

Самые низкие значения зафиксированы в Вилегодском районе, где никто из числа опрошенных не удовлетворен уровнем организации газоснабжения. Помимо этого низкие значения отмечены в Лешуконском (12,5%), Верхнетоемском (12,5%) и Красноборском (15,8%) районах.

Наиболее значимые факторы, снижающие удовлетворенность населения уровнем организации газоснабжения в муниципальных образованиях, по убывающей следующие:

отсутствие централизованного газоснабжения – 27%;

высокая и ежегодно растущая стоимость газоснабжения – 9%;

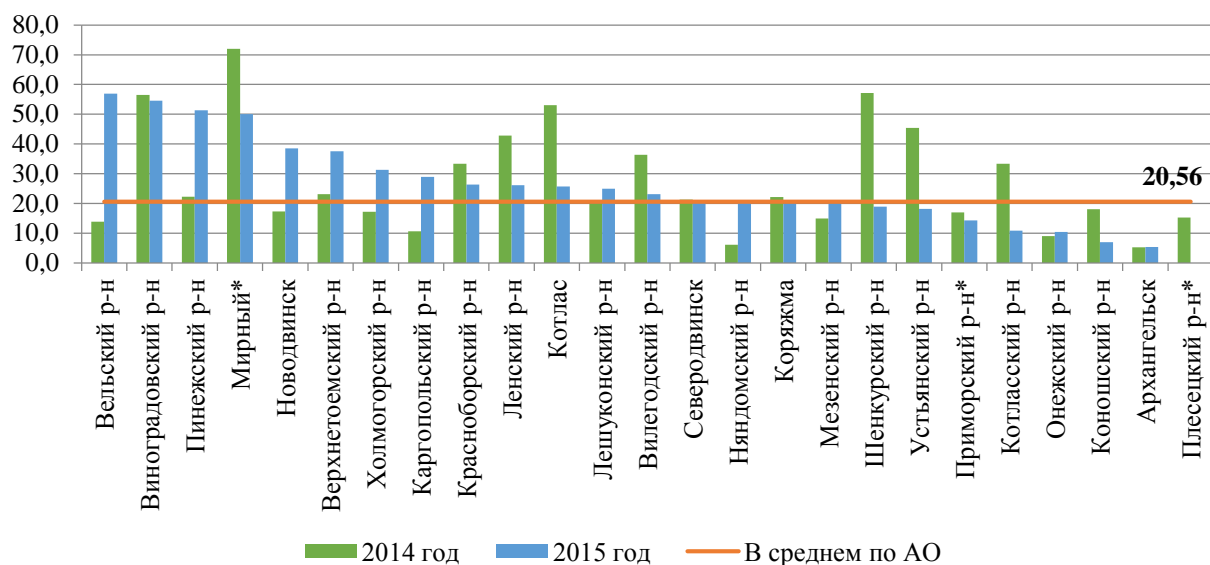
отсутствие общедомовых приборов учета потребления газа – 1%.

Помимо вышеперечисленных причин респонденты также отмечают отсутствие возможности подключения к газоснабжению, некачественное обслуживание плит, а также слишком долгий и дорогостоящий процесс газификации жилья.

В соответствии с требованиями федерального законодательства проводилась оценка удовлетворенности деятельностью глав муниципальных образований, а также деятельностью представительных органов муниципальных образований (депутатов).

Результаты по указанным направлениям оценки удовлетворенности населения Архангельской области приведены ниже.

7. Удовлетворенность населения деятельностью главы муниципального образования, процент от числа опрошенных.



8. Удовлетворенность населения деятельностью представительного органа муниципального образования (депутатов), процент от числа опрошенных.

